

RIC

**ONTRUIMINGSPLAN
BIJ BRAND EN CALAMITEITEN**

VOOR DE ROEIACCOMMODATIE
KORTE OUDERKERKERKERDIJK

VAN DE
ROEIVERENIGING RIC

KORTE OUDERKERKERKERDIJK 32
1096 AC AMSTERDAM



INHOUD

1. INLEIDING EN TOELICHTING	3
2. SITUATIETEKENING	4
3. GEBOUW, INSTALLATIE EN ORGANISATIEGEGEVENS	5
4. ALARMERINGSPROCEDURE IN EN EXTERN	7
5. WIJZE VAN ONTRUIMING EN ORGANISATIE	7
6. WAT TE DOEN BIJ BRAND	8
7. TAKEN AANWEZIG KADER	9
8. TEKENINGEN EN DAAROP GEBRUIKTE SYMBOLEN	9
9. LOGBOEK ONTRUIMINGSPLAN	10

1. Inleiding en toelichting

Ook in en om de roei-accommodatie van de Roeivereniging RIC aan de Korte Ouderkerkerdijk 32 kunnen zich calamiteiten voordoen die het noodzakelijk maken het gebouw zo snel mogelijk te verlaten.

Dit kan zich voordoen bij

- Brand
- Stormschade
- Gaslekkage
- Andere voorkomende gevallen

Naast de genomen preventieve maatregelen is dit ontruimingsplan ervoor hoe onder dergelijke omstandigheden te handelen.

Voorwaarde is dat zoveel mogelijk gebruikers van het gebouw bekend zijn en regelmatig opnieuw bekend gemaakt worden met dit ontruimingsplan; in elk geval bij bestuursleden en kaderleden, zoals coaches, instructeurs, barcommissieleden, materiaalcommissieleden etc.

Dit is van groot belang omdat RIC een vrijwilligersorganisatie is die in steeds wisselende aantallen en gebruikers aanwezig zijn.

De uiteindelijke verantwoordelijkheid voor de roeiaccommodatie ligt bij het bestuur van de RIC-Stichting als eigenaar van het gebouw en het bestuur van de Roeivereniging RIC als gebruiker.

2. Situatietekening



3. Gebouw-, Installatie- en Organisatie-gegevens

Gegevens van het object

Naam: Roei-accommodatie Roeiverening RIC

Adres: Korte Ouderkerdijk 31

1096 AC Amsterdam

Telefoon: 020-6924140

Openingstijden:

In beginsel alle ochtenden en middagen, ook in het weekend, in het zomerseizoen ook avonden.

Aantal aanwezige personen:

Wisselend, minimaal 1 tot maximaal 500 (gedurende grote nationale roeiwedstrijden op de Amstel, zoals Heineken Vierkamp, Head of the River, etc.); gemiddeld op roeitijden in het weekend 30 – 80.

's Nachts is er niemand aanwezig.

Gebouw

Het gebouw heeft voor een deel twee verdiepingen en bestaat uit twee hoofdonderdelen.

Hoofdgebouw met daarin:

Begane grond:

- Kleedkamers, voor dames en heren
- Toiletten
- Hal
- Werkplaats
- Indoor trainingsruimte

Eerste verdieping

- Bestuurskamer
- Toiletten
- Keuken
- Opslagruimtes
- Bar en sociëteit

Gelegen naast het hoofdgebouw en daarmee verbonden met de hal is de botenloods. Deze heeft een verdieping. Boven de botenloods tegenover het hoofdgebouw is een woning gesitueerd. Deze heeft een eigen opgang aan de zijkant van de botenloods. Deze woning is alleen toegankelijk voor de bewoners.

Installaties en blusmiddelen

- 1 brandslanghaspel
- 7 poederblusapparaten
- Ontruimingsalarmeringsinstallatie
- AED
- EHBO - Verbandtrommel in werkplaats en Bar

Toegangen voor brandweer van buiten:

- Hoofdingang aan Korte Ouderkerkerdijkzijde. Toegang met elektronische sleutel.
- Via toegangshek (sleutel) op emplacement en roeivlotten. Toegang tot hal Amstelzijde (elektronisch slot) en via buitentrap en balkon toegang tot bar sociëteit. Elektronische sloten en roldeuren.
- Toegang botenloods via glazen deuren aan Korte Ouderkerkerdijkzijde. Beide deuren zijn alleen van binnenuit te openen en door riemenrek geblokkeerd. Verder toegang vanuit hal, deur open in winter, elektronisch slot in zomer.

Alarmering:

Ontruimingsalarmeringsinstallatie met alarmsignaal in het hoofdgebouw. Alarmsignaal is slow whoop en kan op diverse plaatse handmatig worden geactiveerd. Verder brandalarmering door aanwezig. In botenloods alleen door aanwezig.

Bedrijfshulporganisatie:

De coördinatie van de ontruiming moet door een aanwezig bestuurslid of kaderlid op zich worden genomen.

Locaties van het ontruimingsplan

- In de bar sociëteit achter de bar.
- In de bestuurskamer
- In de hal bij het afschrijfboek
- Op de internetsite van de vereniging

4. Alarmeringsprocedure intern en extern

Interne alarmering

Onmiddellijk een of meerdere aanwezige bestuur- of kaderleden (coaches, instructeurs, barcommissieleden, materiaalcommissieleden) waarschuwen.

Een van hen neemt coördinatie op zich en draagt zorg dat alle aanwezigen worden gewaarschuwd en opgedragen het gebouw te verlaten en naar de verzamelplaats in het park buiten het hek rond het emplacement te begeven.

Externe alarmering

Bij brand alarmnummer 112

- *Meld je naam*
- *Naam en adres van het gebouw: Roeivereniging RIC, Korte Ouderkerdik 32, 1096 AC*
- *Aard van het incident en eventuele bijzonderheden*

5. Wijze van ontruiming en organisatie

Iedereen die een brand of ontruimingsmelding maakt geeft in principe opdracht tot ontruiming en alarmeert aanwezige bestuurs- of kaderleden (coaches, instructeurs, barcommissieleden, materiaalcommissieleden) en helpt mee anderen te waarschuwen.

Totdat er overzicht van de calamiteit bestaat dient het hele gebouw ontruimt te worden:

- Eerst de ruimte van de calamiteit ontruimen
- Dan de overliggende en naast liggende ruimtes en
- Tenslotte de overige ruimtes ontruimen

Coördinatiepunt

Het coördinatiepunt is in de hal tussen de toegangsdeuren naar botenloods, vloten en waterzijde en hoofdingang deur naar buiten.

Verzamelplaats

De verzamelplaats is in het park naast het hek om het emplacement aan de zuidwestkant van het gebouw.

Op de verzamelplaats wordt appel gehouden door de daar aanwezigen. Vermissing van personen wordt direct doorgegeven aan de persoon die de coördinatie op zich heeft genomen.

6. Wat te doen bij brand en/of ontruiming

Bij het ontdekken van brand

- Blijf kalm
- Waarschuw anderen door luid “brand, brand, brand” te roepen
- Meldt de brand of ander calamiteit op alarmnummer 112
- Breng in gevaar zijnde mensen in veiligheid
- Uitbreiding voorkomen door
 - **Ramen en deuren te sluiten**
 - Indien mogelijk zelf te blussen (bij beginnende brand) **zorg daarbij eerst voor eigen veiligheid**
- Is blussen niet mogelijk ga dan naar verzamelplaats
- Blijf bij rookontwikkeling laag bij de grond
- Neem geen risico's met eigen veiligheid
- Verlaat verzamelplaats nooit zonder toestemming

Hoe te handelen bij een brand en ontruiming

- U wordt gewaarschuwd en waarschuwt anderen
- Sluit ramen en deuren indien mogelijk
- Neem anderen mee
- Gebruik zo nodig nooduitgangen (amstelzijde bar sociëteit, amstelzijde hal)
- Begeef u naar de verzamelplaats
- Verlaat nooit zonder toestemming de verzamelplaats

7. Taken aanwezig kader

De optredend coördinator:

- Laat gegevens betreffende incident doorgeven aan hulpdiensten
- Coördineert de ontruiming
- Wijst iemand aan om op de verzamelplaats appel te houden en vermiste personen te signaleren
- Zorgt voor opvang en begeleiding hulpdiensten (stelt plattegrond en elektronische sleutels ter beschikking)
- Hanteert checklist en geeft verstrekte informatie door aan de hulpdiensten.

Checklist voor coördinator:

- Zijn brandweer en/of andere hulpdiensten gewaarschuwd?
- Werken anderen al aan de ontruiming?
- Wordt er op de verzamelplaats naar vermiste personen geïnformeerd en zo ja gemeld?
- Zijn er gewonden of slachtoffers?
- Wordt de brandweer /hulpdienst opgevangen met informatie, sleutels en plattegrond?
- Is begeleiding hulpdienst geregeld?
- Loopt de ontruiming goed?
- Moeten bestuursleden worden geïnformeerd?

Eindverantwoordelijkheid

De besturen van de Stichting RIC, eigenaar van het gebouw, en de Roeivereniging RIC, gebruiker van het gebouw, zijn verantwoordelijk voor de veiligheid van de roei-accommodatie en het gebruik daarvan onder meer door:

- Verantwoordelijk voor de veiligheidsorganisatie
- Doorlopend brede bekendheid geven aan dit ontruimingsplan bij de gebruikers van de roei-accommodatie, in het bijzonder bestuurs- en kaderleden, zoals coaches, instructeurs, barcommissieleden en materiaalcommissieleden.
- Regelmatige controle van blusmiddelen, installaties en bereikbaarheid van het gebouw in het algemeen en nooduitgangen in het bijzonder.

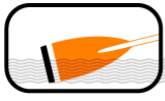
8. Tekeningen en daarop gebruikte symbolen

Zie volgende pagina's

9. Logboek Ontruimingsplan

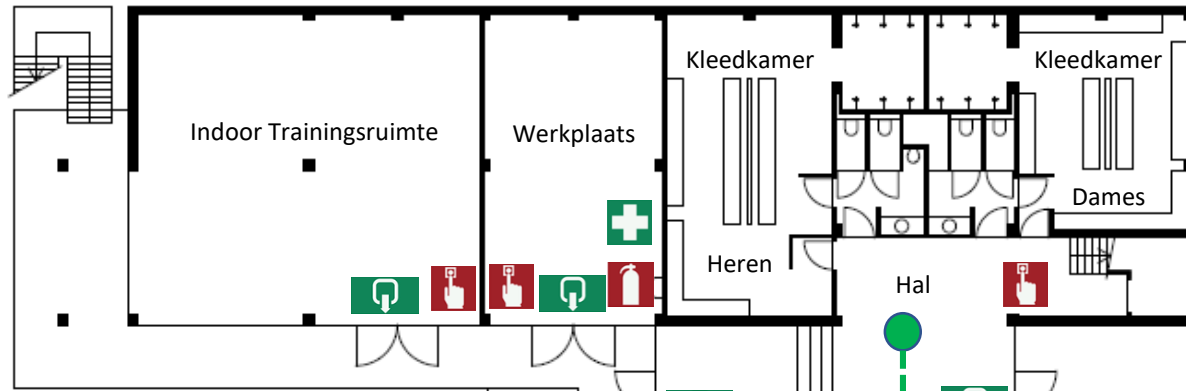
	Mutaties Ontruimingsplan	
Datum	Reden	Omschrijving

	Ontruimingsoefeningen
Datum	Bijzonderheden



RIC

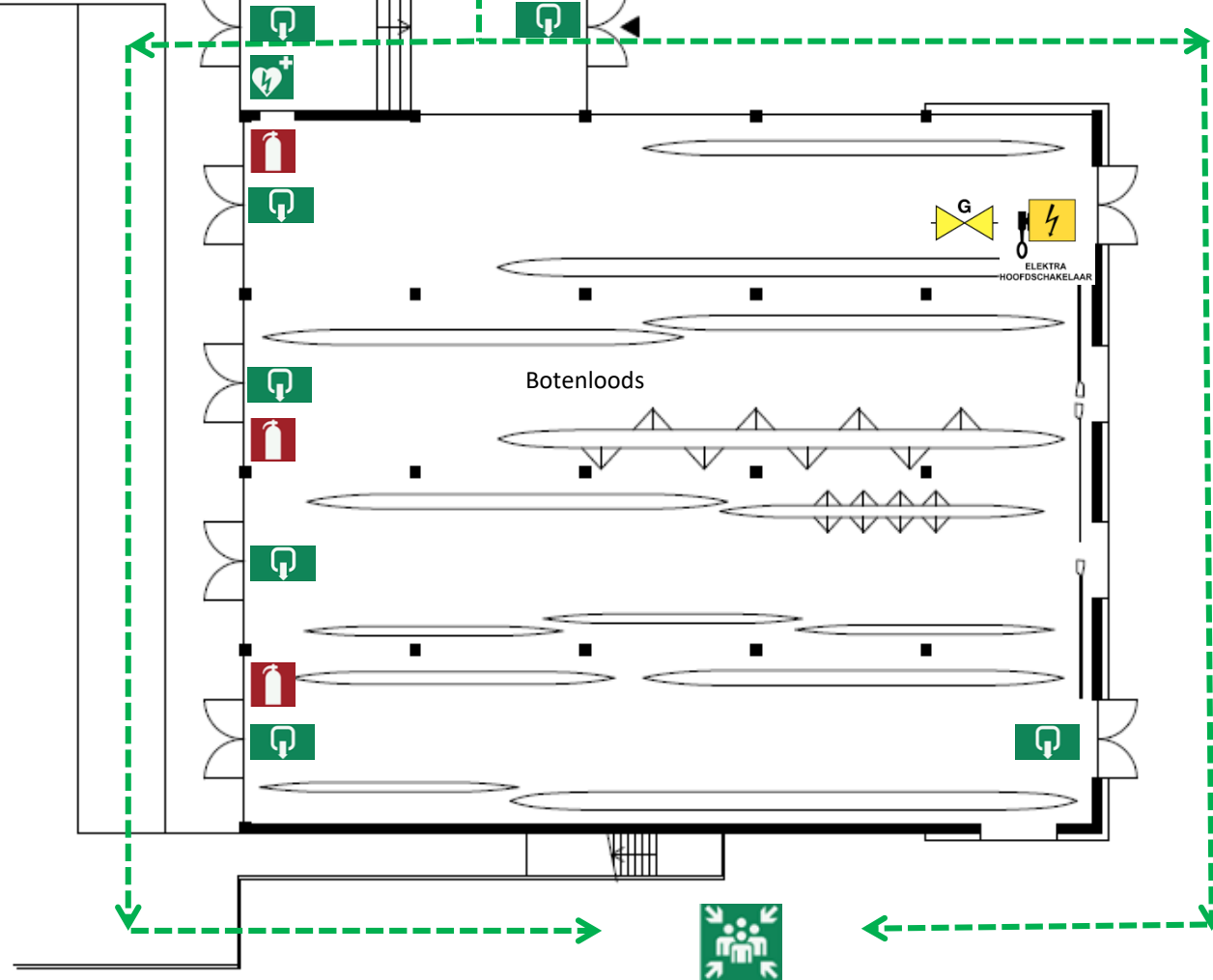
Roeivereniging RIC Begane grond



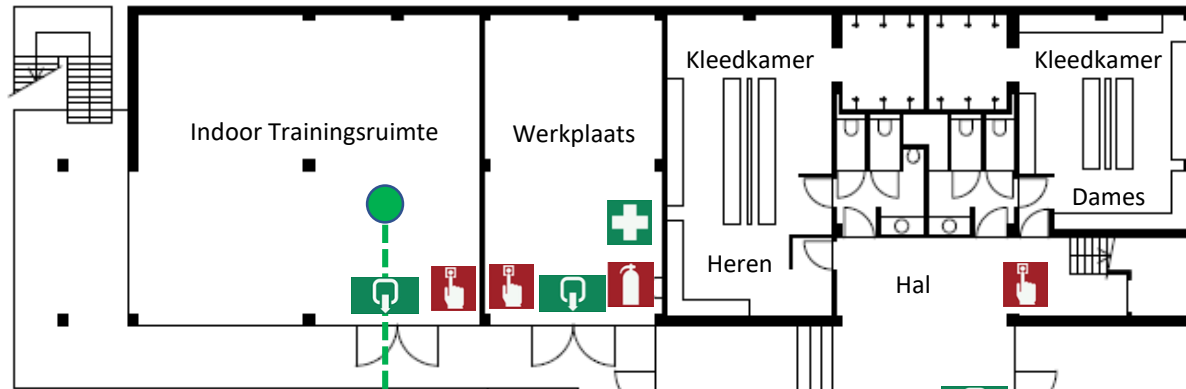
Legenda

- U bevindt zich hier
- Vluchtroute
- Uitgang
- Brandblusser
- Brandmelder
- Eerste hulp
- AED
- Hoofdafsluiter Gas
- Hoofschakelaar Electriciteit
- Verzamelplaats

ELEKTRA
HOOFDSCHAKELAAR

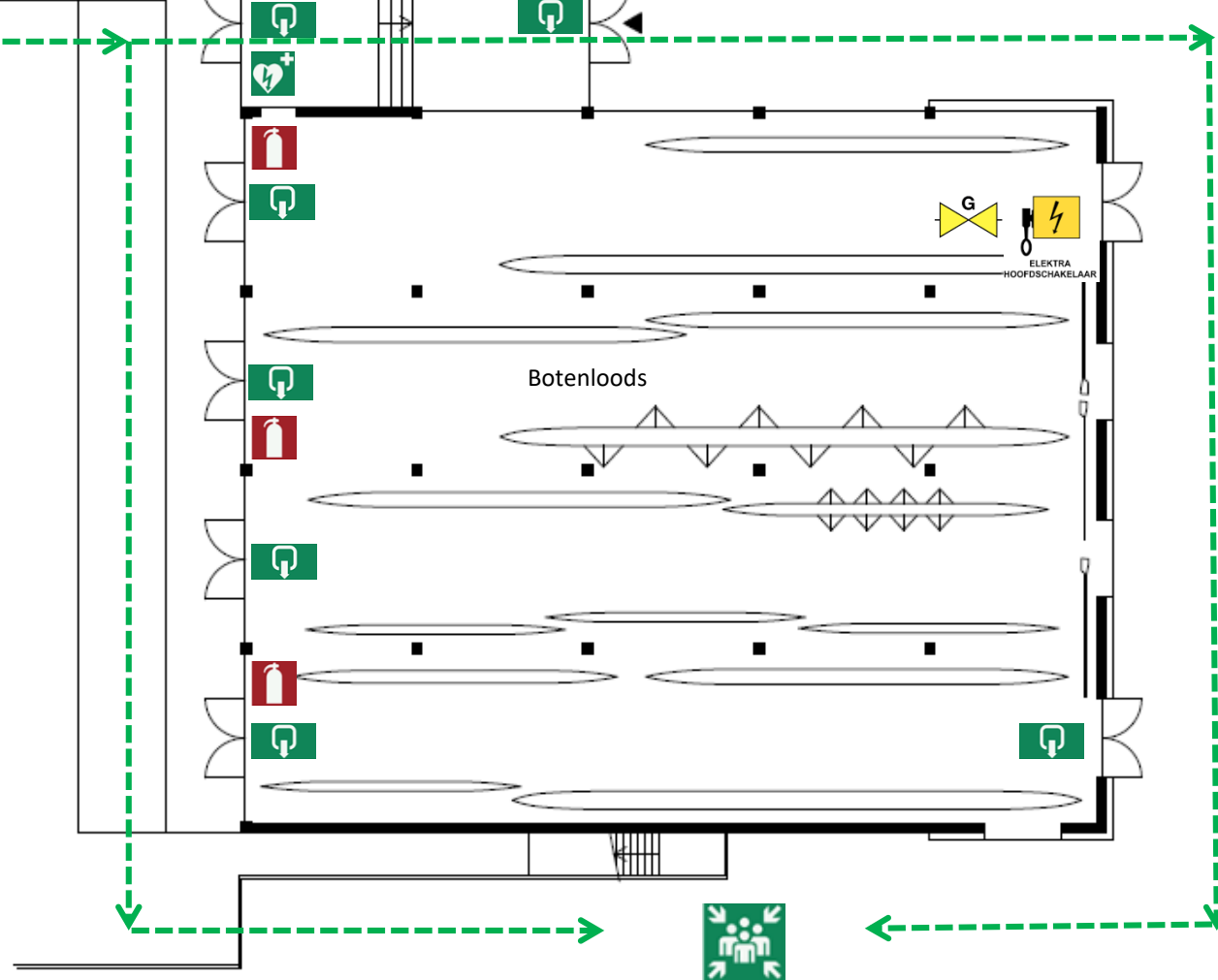


Roeivereniging RIC Begane grond

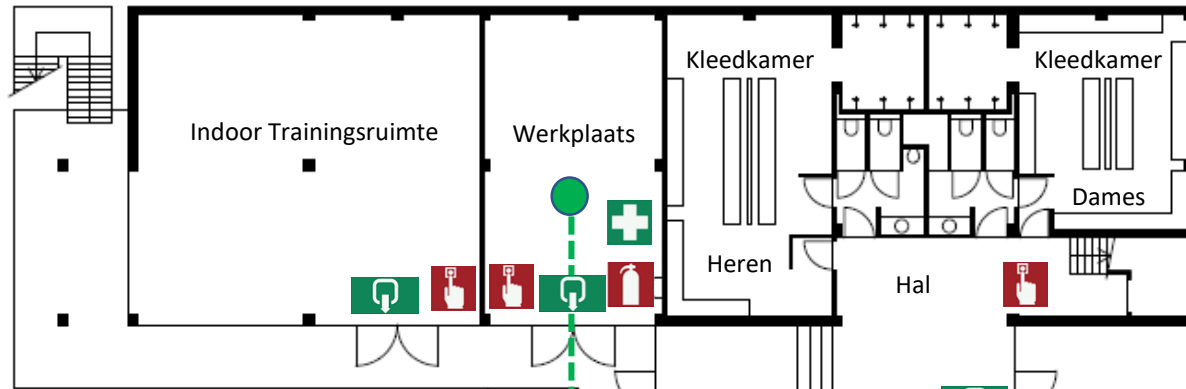


Legenda

- U bevindt zich hier
- Vluchtroute
- Uitgang
- Brandblusser
- Brandmelder
- Eerste hulp
- AED
- Hoofdafsluiter Gas
- Hoofschakelaar Electriciteit
- Verzamelplaats

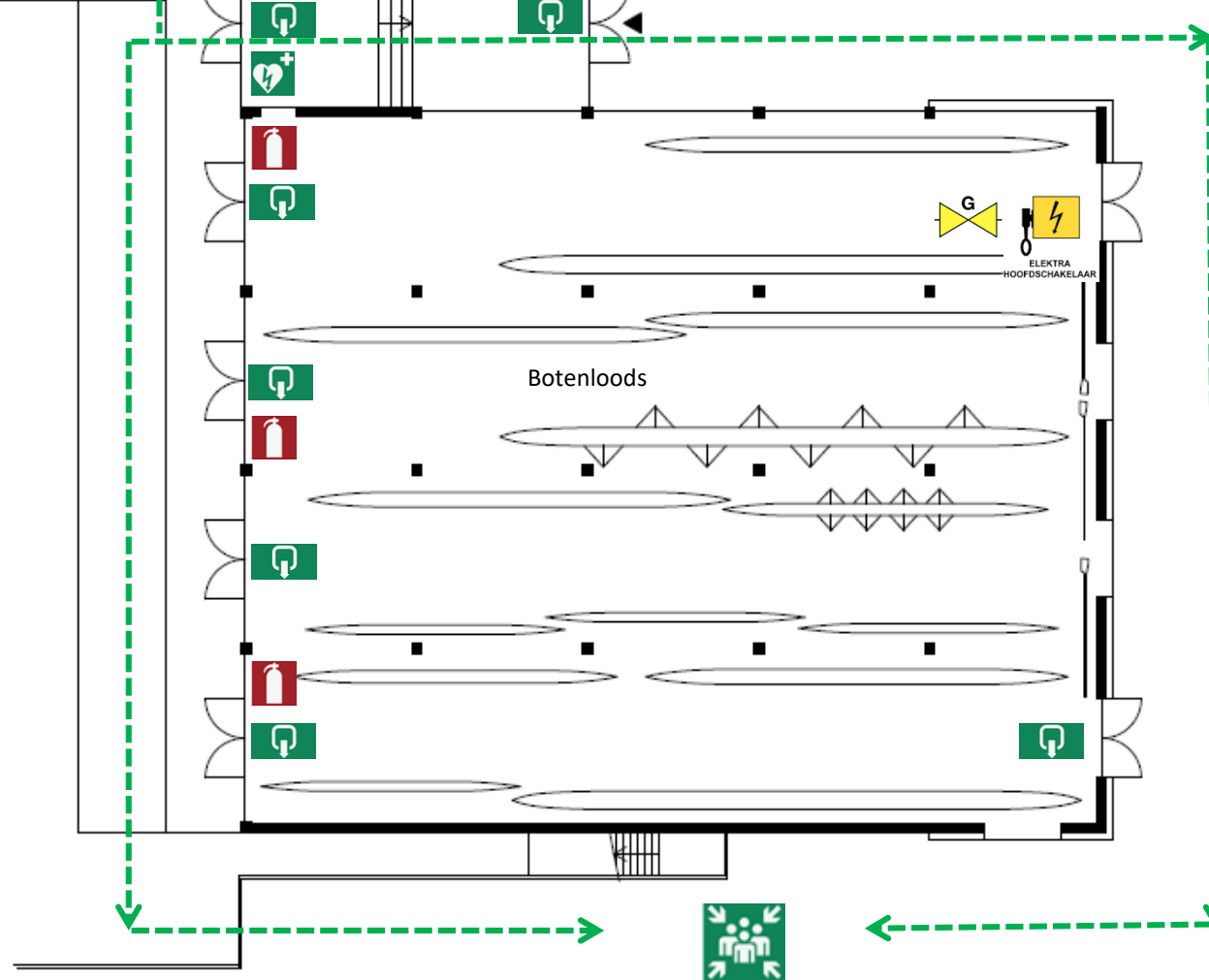


Roeivereniging RIC Begane grond

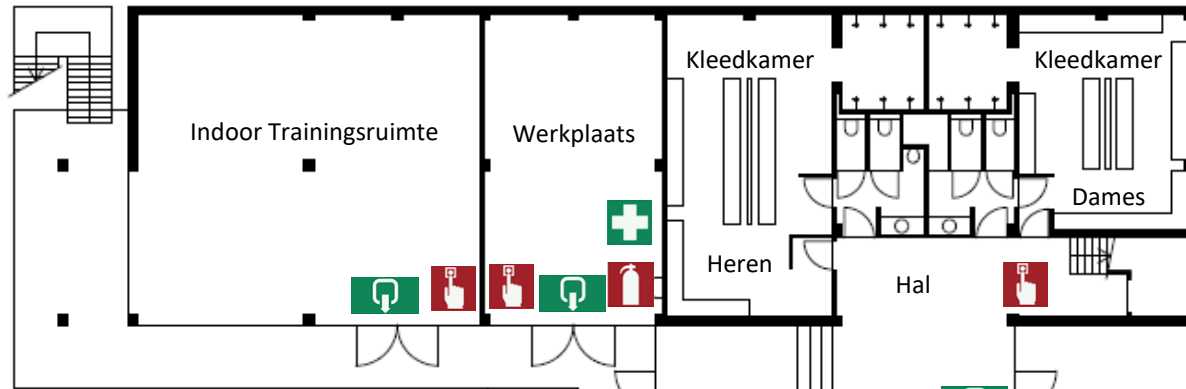


Legenda

- U bevindt zich hier
- Vluchtroute
- Uitgang
- Brandblusser
- Brandmelder
- Eerste hulp
- AED
- Hoofdafsluiter Gas
- Hoofschakelaar Electriciteit
- Verzamelplaats

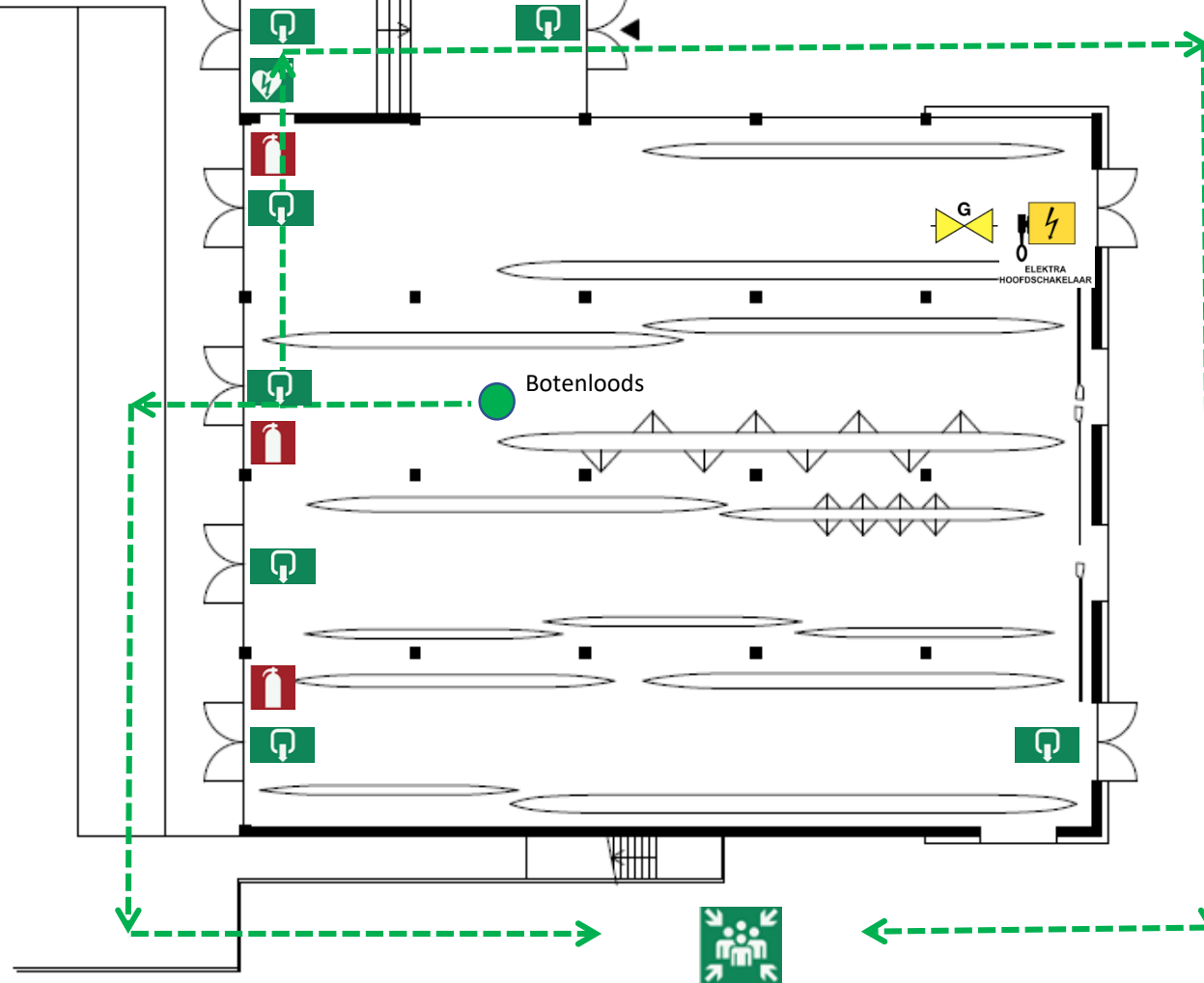


Roeivereniging RIC Begane grond

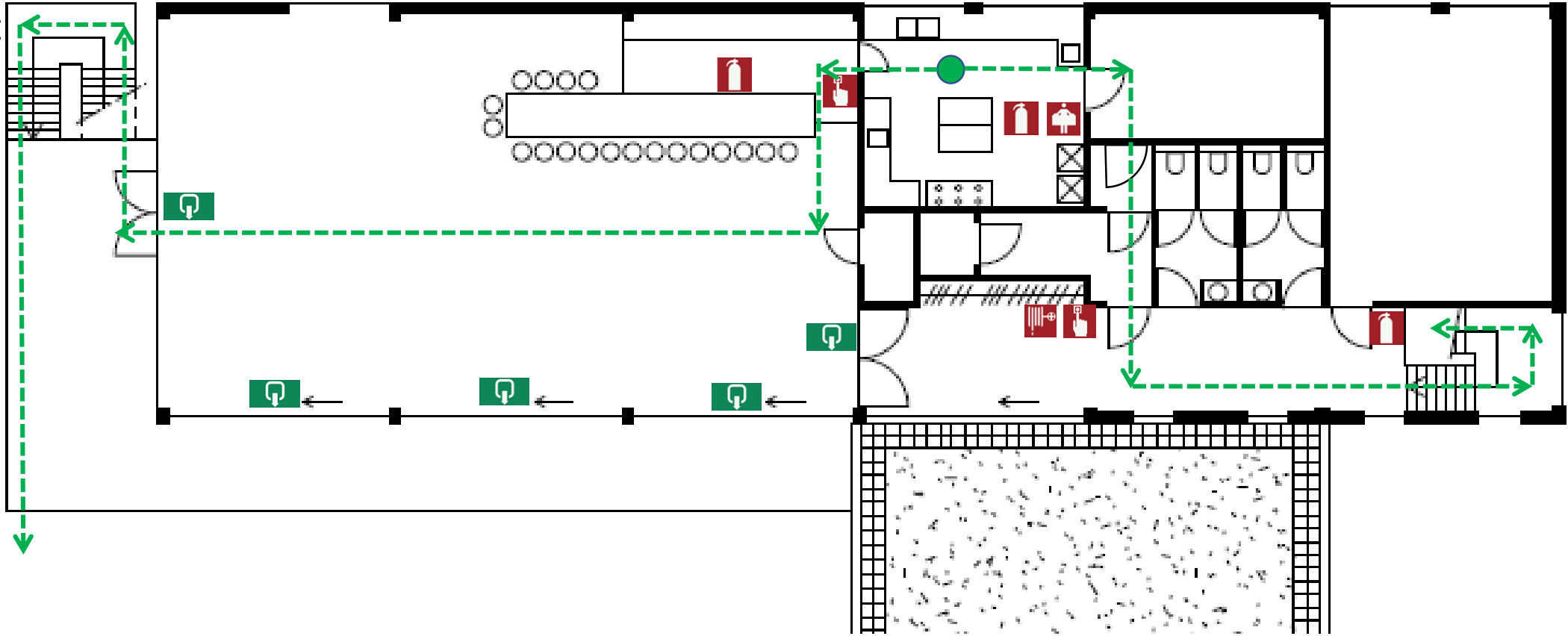


Legenda

- U bevindt zich hier
- Vluchtroute
- Uitgang
- Brandblusser
- Brandmelder
- Eerste hulp
- AED
- Hoofdafsluiter Gas
- Hoofdschakelaar Electriciteit
- Verzamelplaats



Roeivereniging RIC
Eerste verdieping

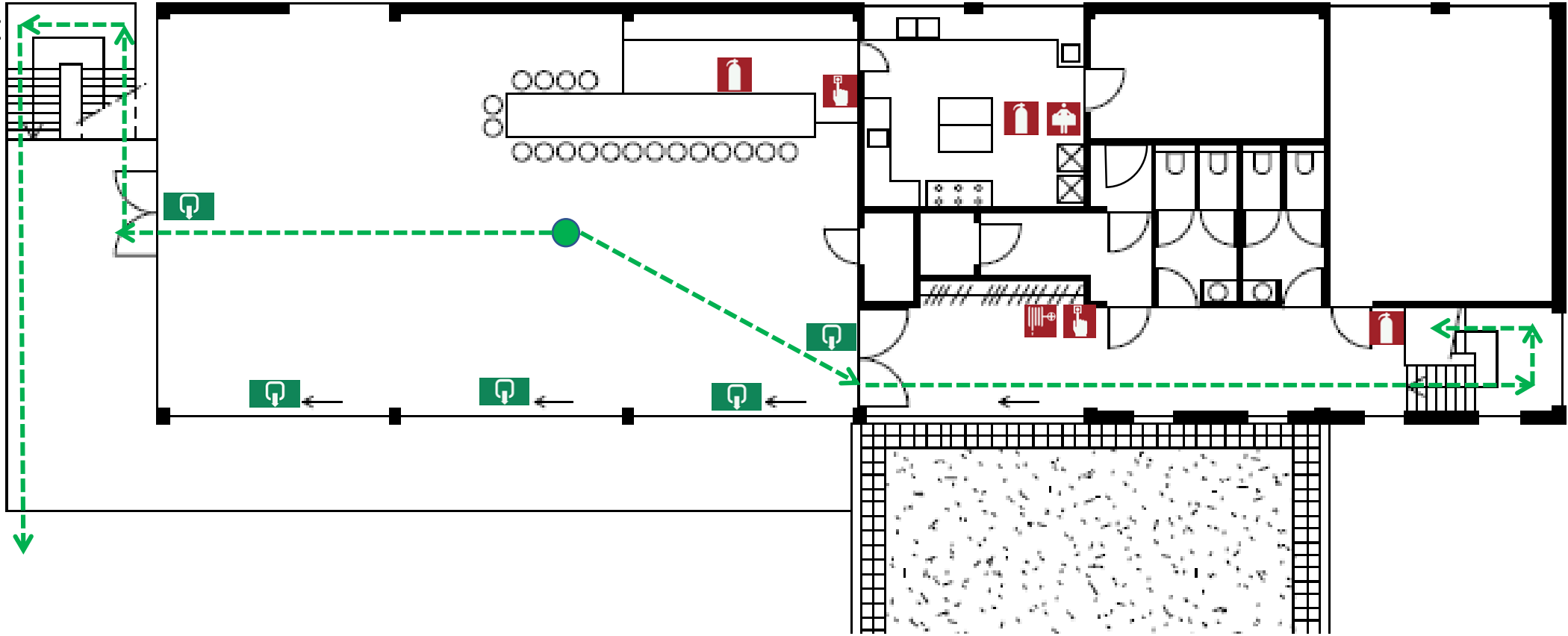


Legenda

-  U bevindt zich hier
-  Vluchtroute
-  Uitgang
-  Brandslanghaspel
-  Brandblusser
-  Branddeken
-  Brandmelder
-  Eerste hulp
-  AED
-  Hoofdafsluiter Gas
-  Hoofdschakelaar Electriciteit
-  Verzamelplaats

ELEKTRA
HOOFDSCHAKELAAR

Roeivereniging RIC
Eerste verdieping



Legenda

-  U bevindt zich hier
-  Vluchtroute
-  Uitgang
-  Brandslanghaspel
-  Brandblusser
-  Branddeken
-  Brandmelder
-  Eerste hulp
-  AED
-  Hoofdafsluiter Gas
-  Hoofdschakelaar Electriciteit
-  Verzamelplaats